

SOLARIXPEDIA

Instrukcja montażu: jak instalować konektory Solarix kategorii 6A

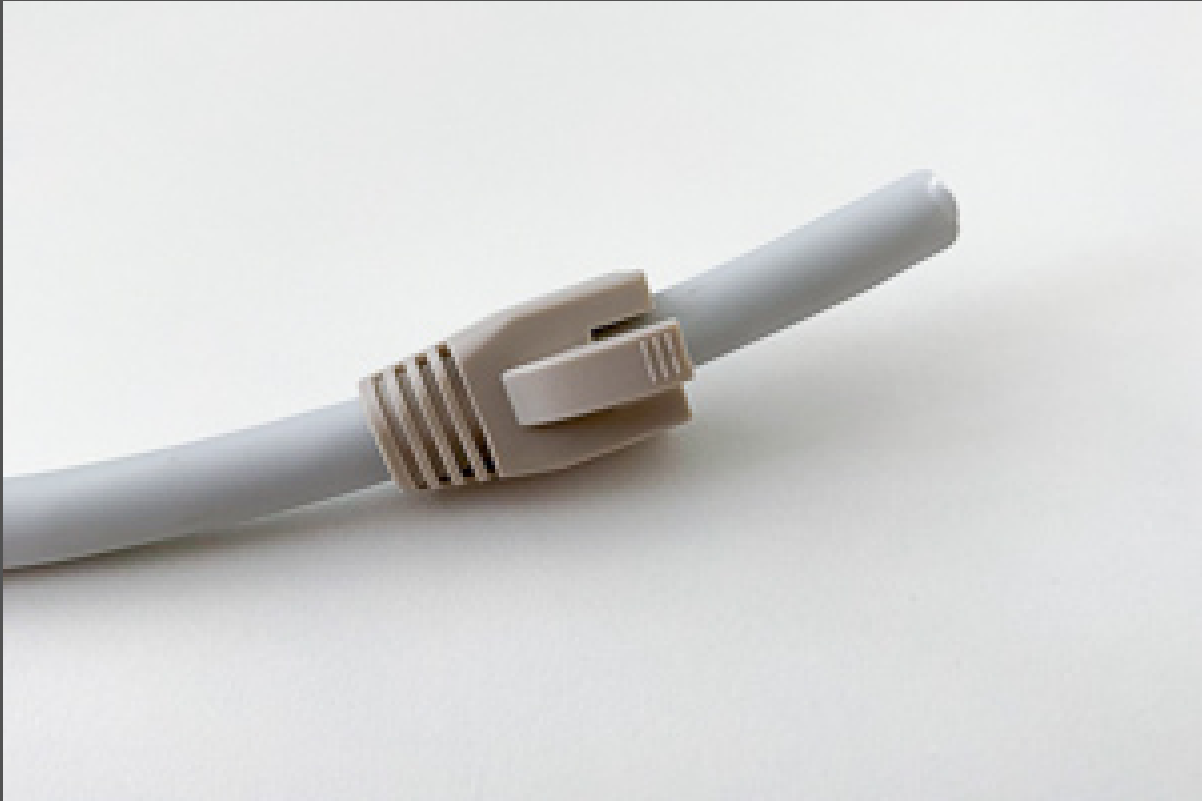
SPECYFIKACJA KONEKTORÓW SOLARIX KRJS45/6ASLD

- Ekranowany konektor **kategorii 6A** RJ45 8p8c **50 μ in** z wkładką prowadzącą
- Przeznaczony do kabli z **pełnym miedzianym rdzeniem** (tj. kabel drut, kabel instalacyjny)
- Dla kabli z żyłami o średnicy **do 0,57 mm**, względnie **do 1,50 mm** wraz z izolacją PE
- Maksymalna średnica kabla odpowiednia dla tego konektora wynosi **8,0 mm**
- Oprócz kabli instalacyjnych **kategorii 6A** konektor ten nadaje się również do zakańczania ekranowanych kabli **kategorii 7**

CO BĘDZIE POTRZEBNE DO INSTALACJI

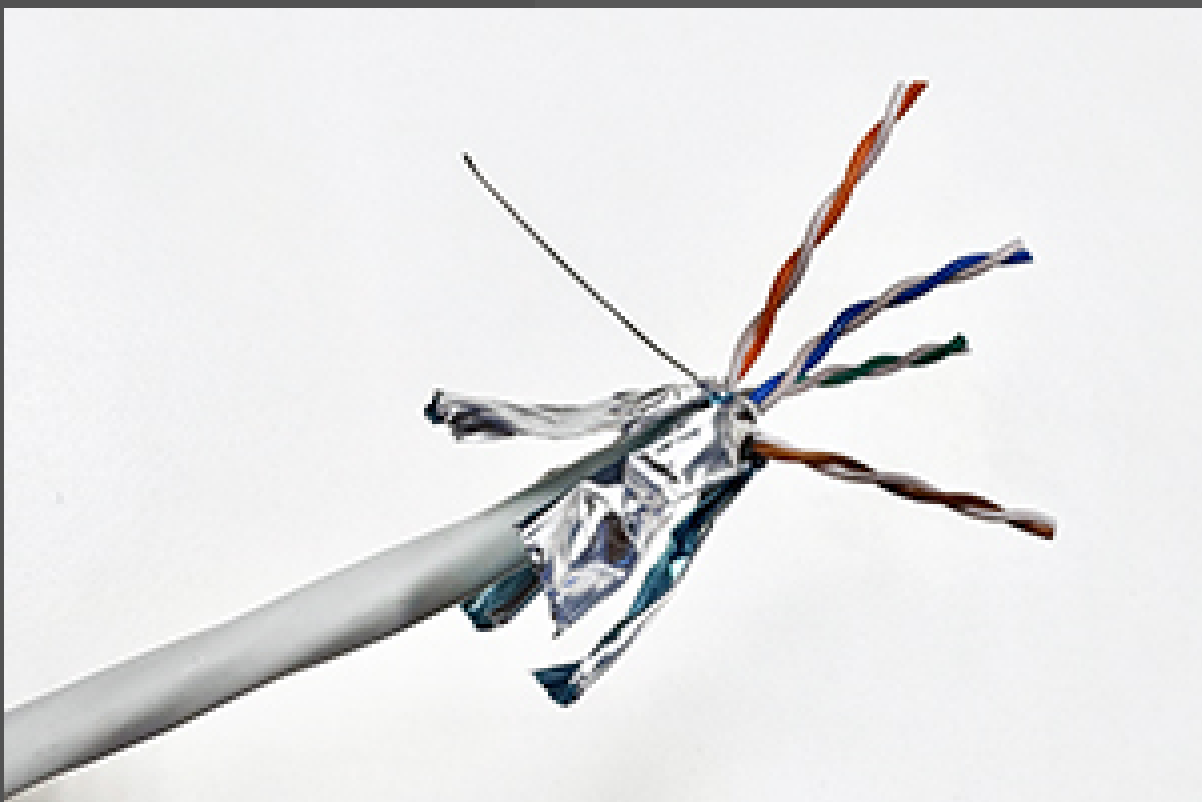
- **Narzędzie** do zdejmowania płaszczka kabla instalacyjnego (np. z zestawu Solarix [SX-TOOL-KIT](#))
- **Szczypce tnące** (np. Solarix [HT-222](#))
- **Zaciskarka** Solarix [HT-EASY](#) lub standardowa zaciskarka [HT-2008R](#) (patrz dalej)
- Ekranowany kabel instalacyjny Solarix **kategorii 6A** lub **7** zgodnie z powyższą specyfikacją
- **Ekranowany konektor** Solarix [KRJS45/6ASLD](#) z wkładką prowadzącą
- **Ostona konektora** Solarix [S45SP-GY-6A](#)

JAK INSTALOWAĆ KONEKTORY SOLARIX KRJS45/6ASLD



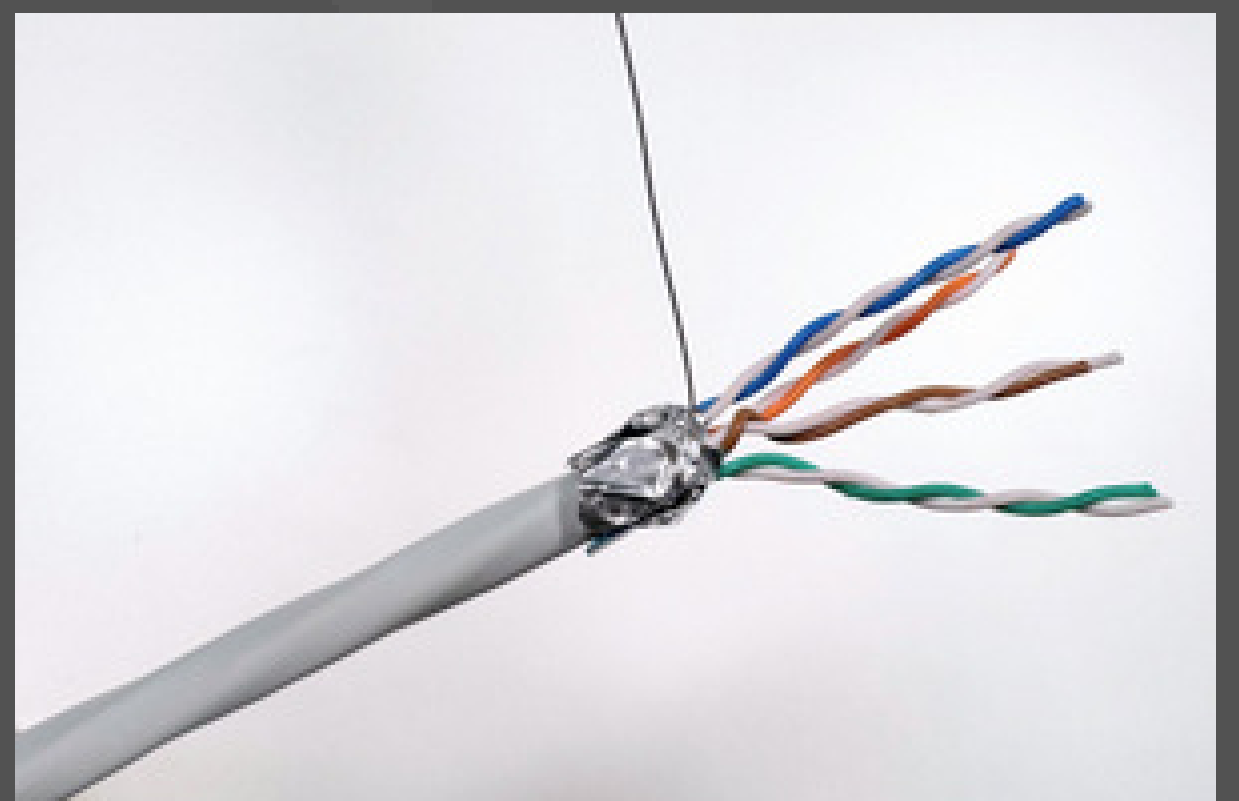
Przed rozpoczęciem instalacji konektora **KRJS45/6ASLD** należy najpierw nasunąć na kabel instalacyjny osłonę konektora **S45SP-GY-6A**. Jeśli tego nie zrobisz, po zainstalowaniu konektora **nie będzie już możliwe** użycie tej osłony.

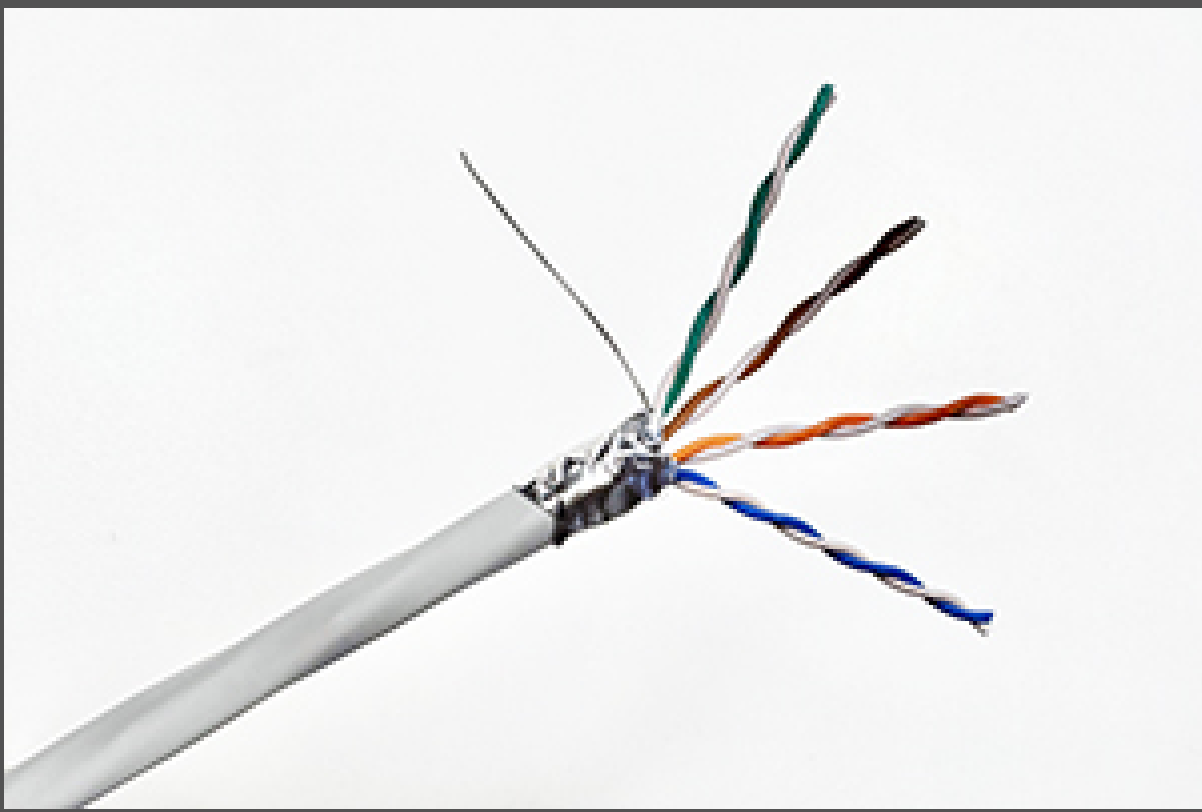
Po jej założeniu przesunąć osłonę **S45SP-GY-6A** dalej na kabel tak, aby nie przeszkadzała podczas instalacji konektora. Następnie **usuń płaszcz** kabla instalacyjnego **na długości około 30–40 mm**.



Po zdjęciu płaszczka kabla **rozwiń** pary z folii (kable U/FTP i S/FTP) i odchyl je w dół wzdłuż kabla tak, aby **srebrna** (przewodząca) część każdej folii była skierowana na **zewnątrz kabla**, jak pokazano na ilustracji. Niebieska (nieprzewodząca) część folii powinna być skierowana w dół do kabla. W przypadku kabli F/UTP wykonaj to samo z jedną **wspólną folią**. Drut uziemiający (U/FTP i F/UTP) lub oplot (w przypadku S/FTP) pozostaw na razie z boku wzdłuż płaszczka kabla.

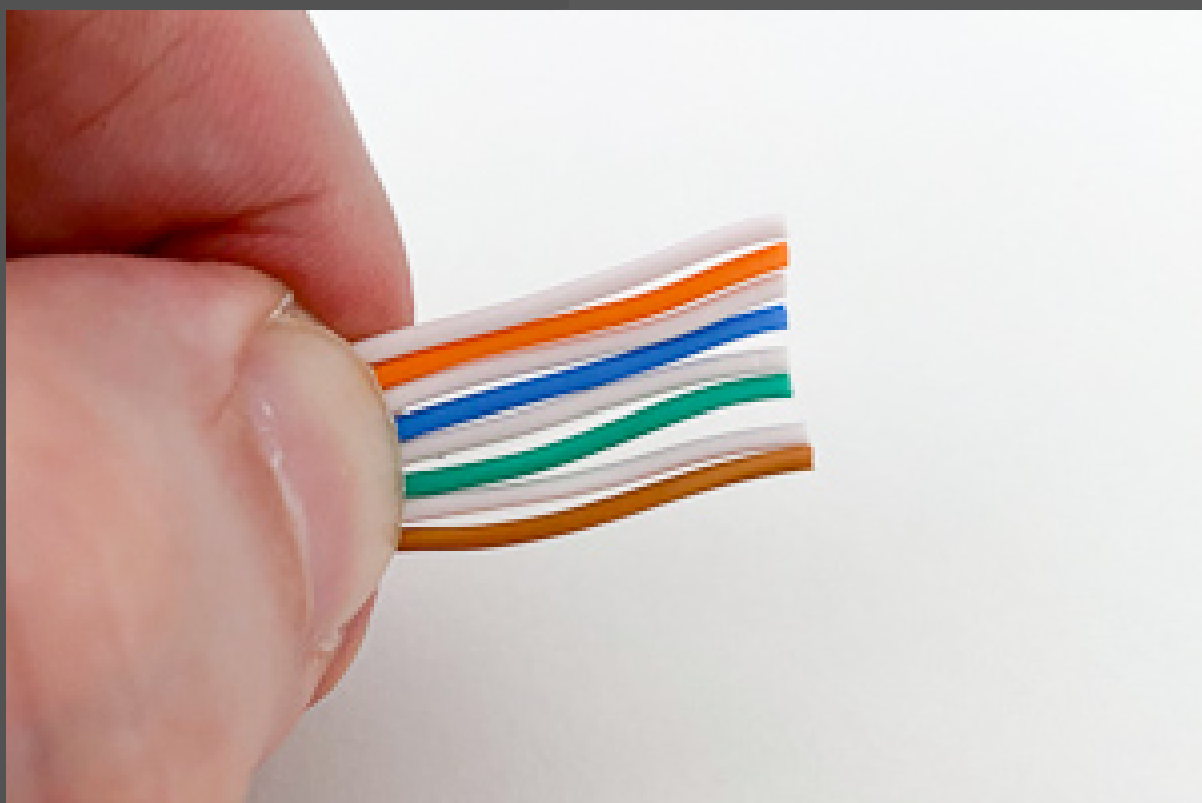
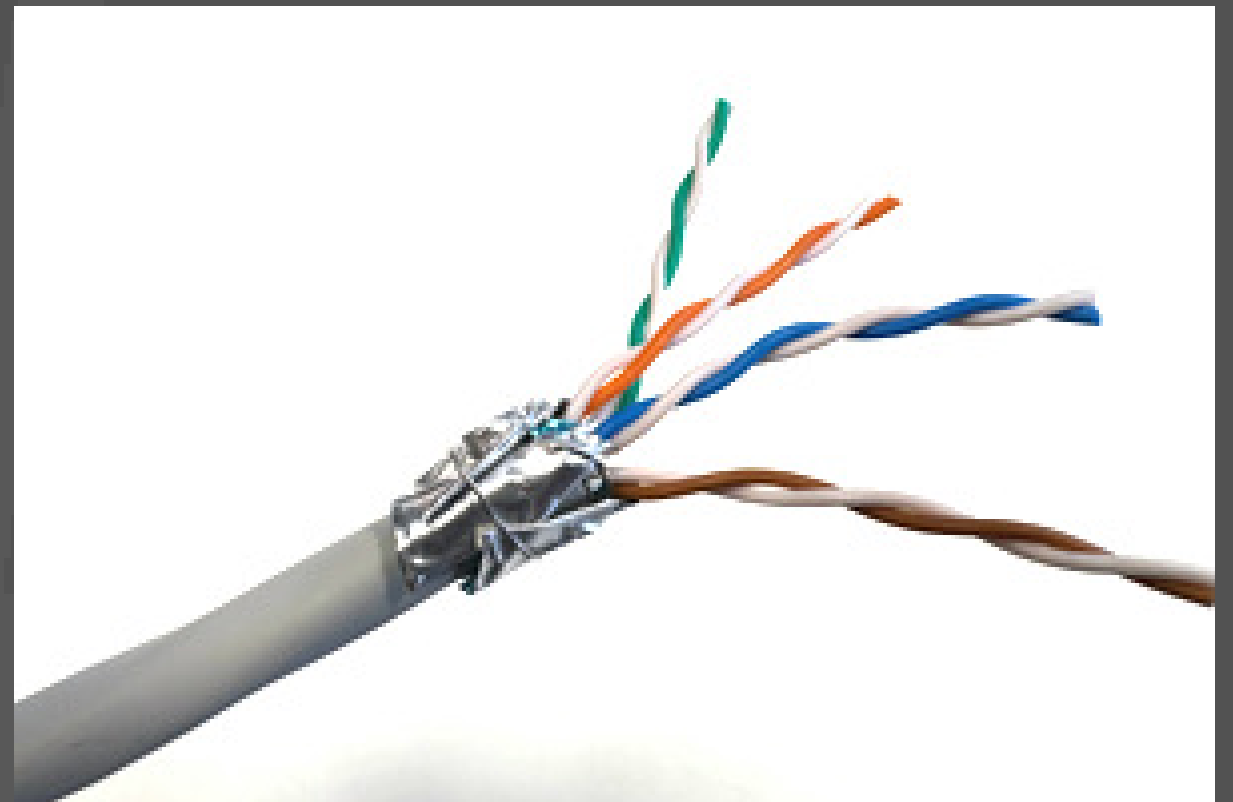
Następnie **skróć** wszystkie folie (kable U/FTP i S/FTP) do długości około **15 mm**. Srebrne części wszystkich folii muszą pozostać po **zewnątrznej stronie** kabla. W przypadku kabli F/UTP ten krok pomiń.





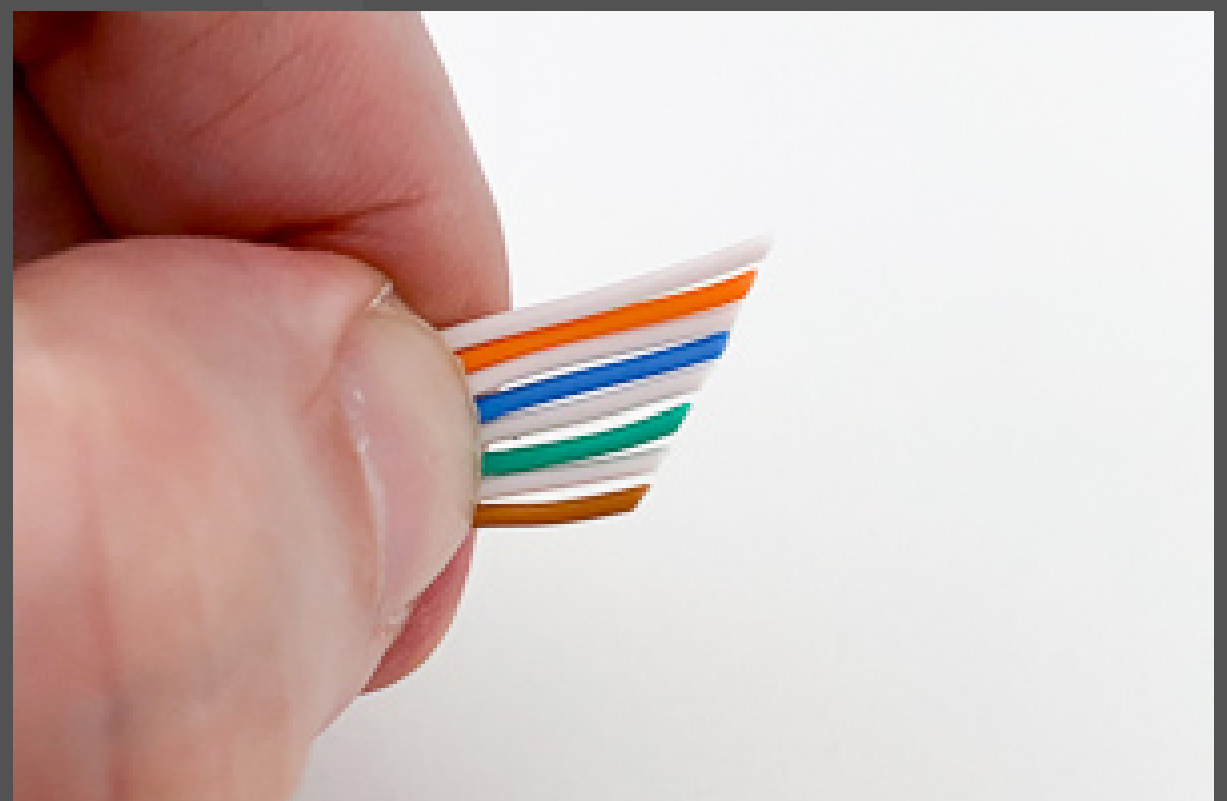
Wszystkie cztery folie (kable U/FTP i S/FTP) dokładnie **dociśnij** do płaszcza kabla tak, aby wspólnie pokrywały **cały obwód kabla**. Ważne jest, aby srebrne części folii były nadal skierowane na zewnątrz kabla. W przypadku kabli F/UTP owiń pojedynczą folię wokół **płaszcza kabla** zgodnie z ilustracją (ponownie srebrną stroną na zewnątrz, a niebieską w stronę płaszcza kabla).

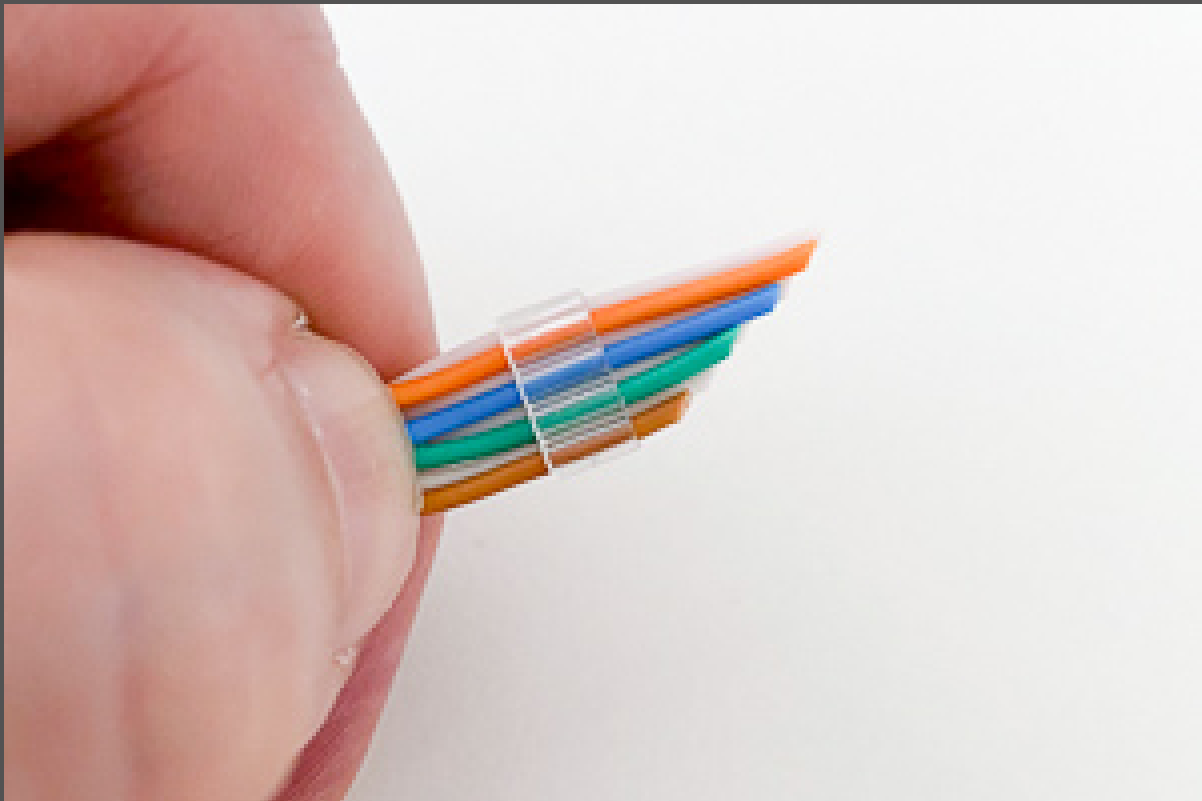
Drut uziemiający kabla **owiń** wokół folii tak, aby jak najbardziej **stykał** się z ich przewodzącymi (srebrnymi) częściami.



Rozpleć żyły, dokładnie je **wyprostuj** (tak, aby nie było widocznych skręceń), a następnie **ułóż je zgodnie** z wybranym schematem połączeń (tj. T568A lub T568B).

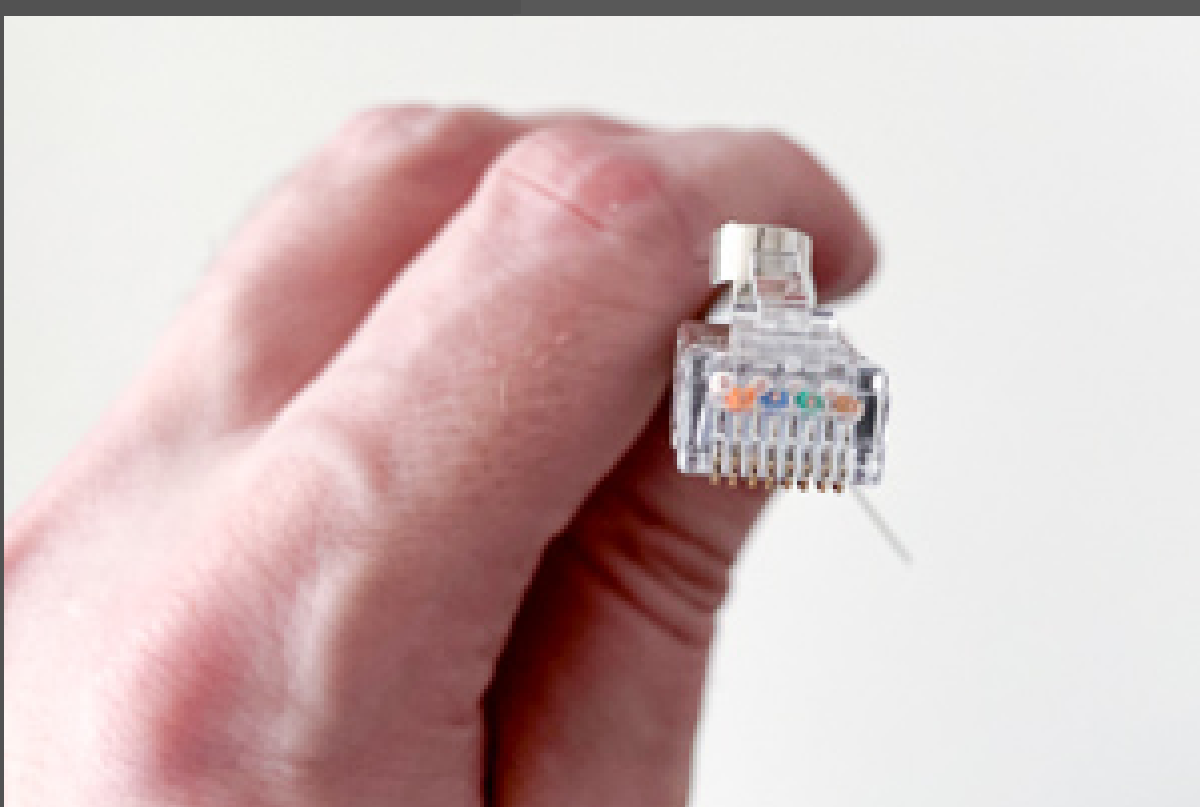
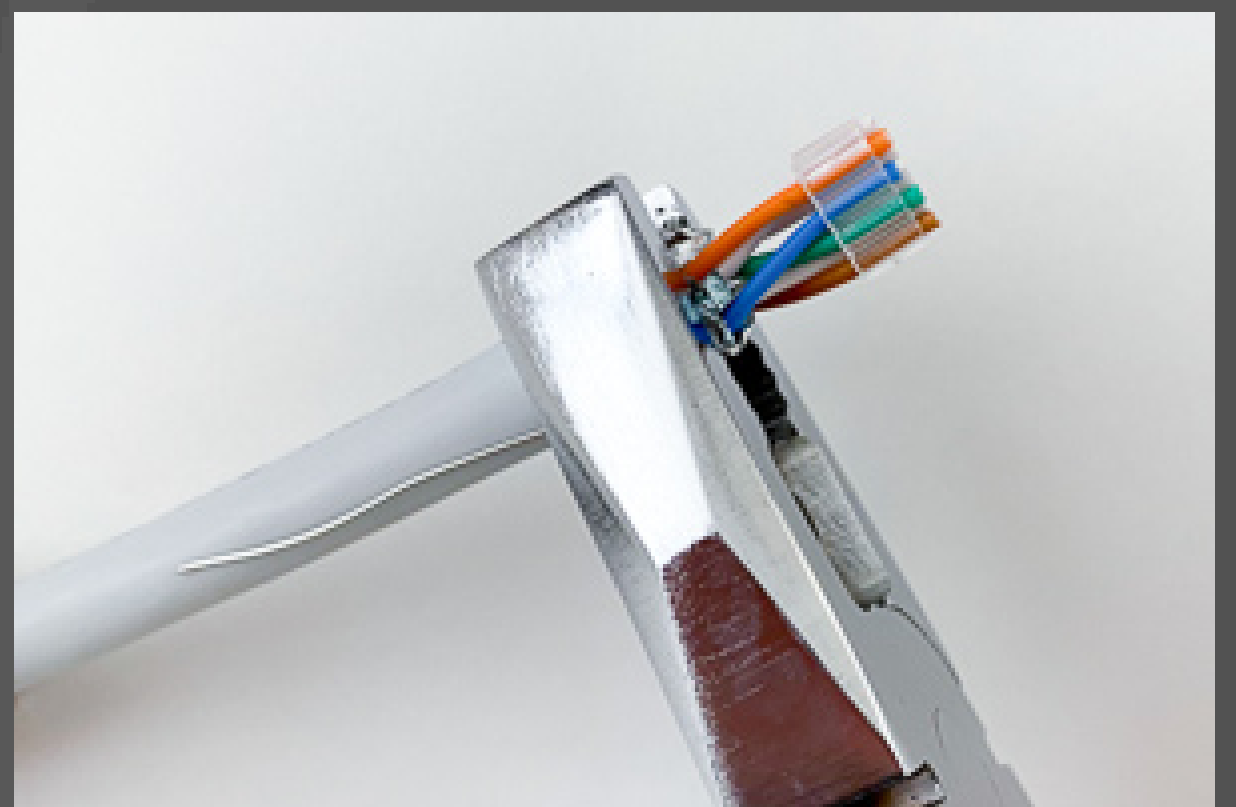
Przytnij żyły kabla instalacyjnego **ukośnie** — ułatwi to ich wkładanie do wkładki prowadzącej konektora.





Wkładkę **przewodzącą nasuwaj** kolejno na poszczególne żyły (należy stale kontrolować poprawną kolejność żył zgodnie z wybranym schematem połączeń) tak, aby **dolna skośna część** wkładki przewodzącej była skierowana w konektorze **w dół**, w stronę pinów. Jest to bardzo ważne.

W przypadku **grubszych kabli** konieczne będzie spłaszczenie płaszczka kabla (np. szczypcami uniwersalnymi) na szerokości **min. 10 mm** tak, aby płaszcz kabla wszedł do konektora na **odpowiednią długość**. Pozostałe części żył należy następnie odciąć. Odległość między wkładką a płaszczem kabla powinna wynosić około **10–13 mm** (patrz ilustracja).



Ważne jest, aby kabel wraz z wkładką został wsunięty do konektora **maksymalnie głęboko**. Wszystkie żyły powinny od wewnętrznej strony dotykać **czoła konektora**. Należy ponownie sprawdzić, czy wkładka przewodząca jest prawidłowo wkładana do konektora (tj. jej dolna skośna część musi być **skierowana w dół**, w stronę pinów konektora).

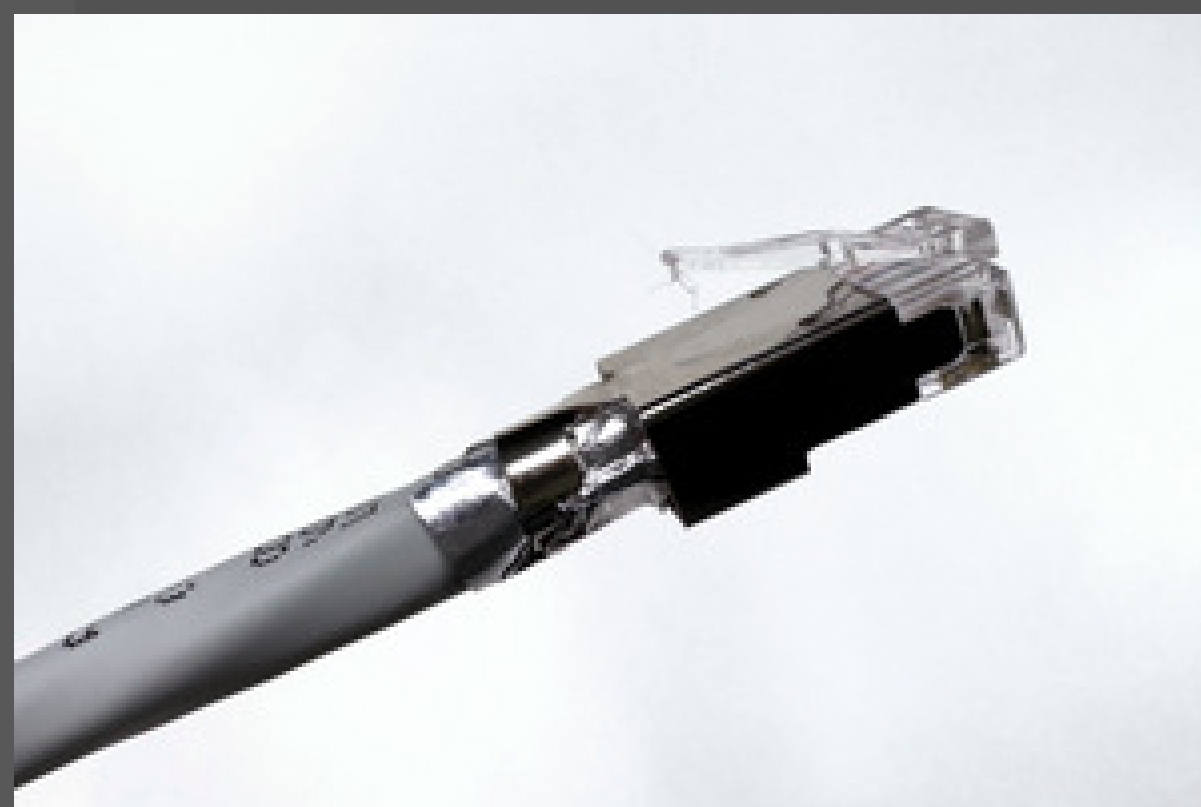
Tak przygotowany konektor włóż do zaciskarki **HT-EASY** i **zaciśnij** konektor tym narzędziem. Zaciskarka HT-EASY musi być do tego kroku odpowiednio **ustawiona**.





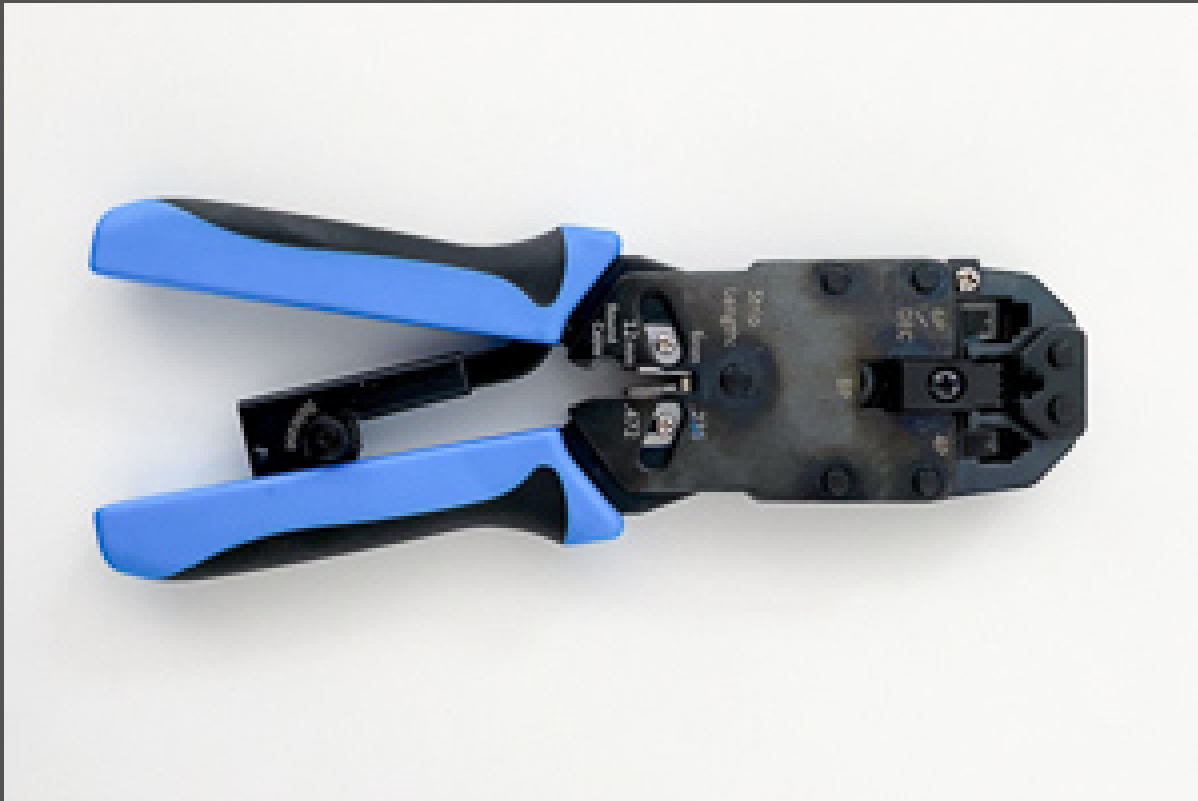
Następnie należy połączyć **metalowy korpus** konektora z ekranowaniem kabla. Służy do tego **metalowy widelec** znajdujący się z tyłu konektora, pod którym należy umieścić **drut uziemiający** wraz z **foliami** kabla instalacyjnego — tzn. widelec konektora musi zostać prawidłowo zaciśnięty na płaszczu kabla tak, aby stykał się zarówno z drutem uziemiającym, jak i z folią. Można do tego wykorzystać gniazdo do zamykania **widelca** w zaciskarce HT-EASY (patrz ilustracja).

Na ilustracji pokazano prawidłowy stan, w którym **ekranowanie konektora** dobrze styka się z **ekranowaniem kabla** — zarówno z folią ekranową, jak i z drutem uziemiającym.



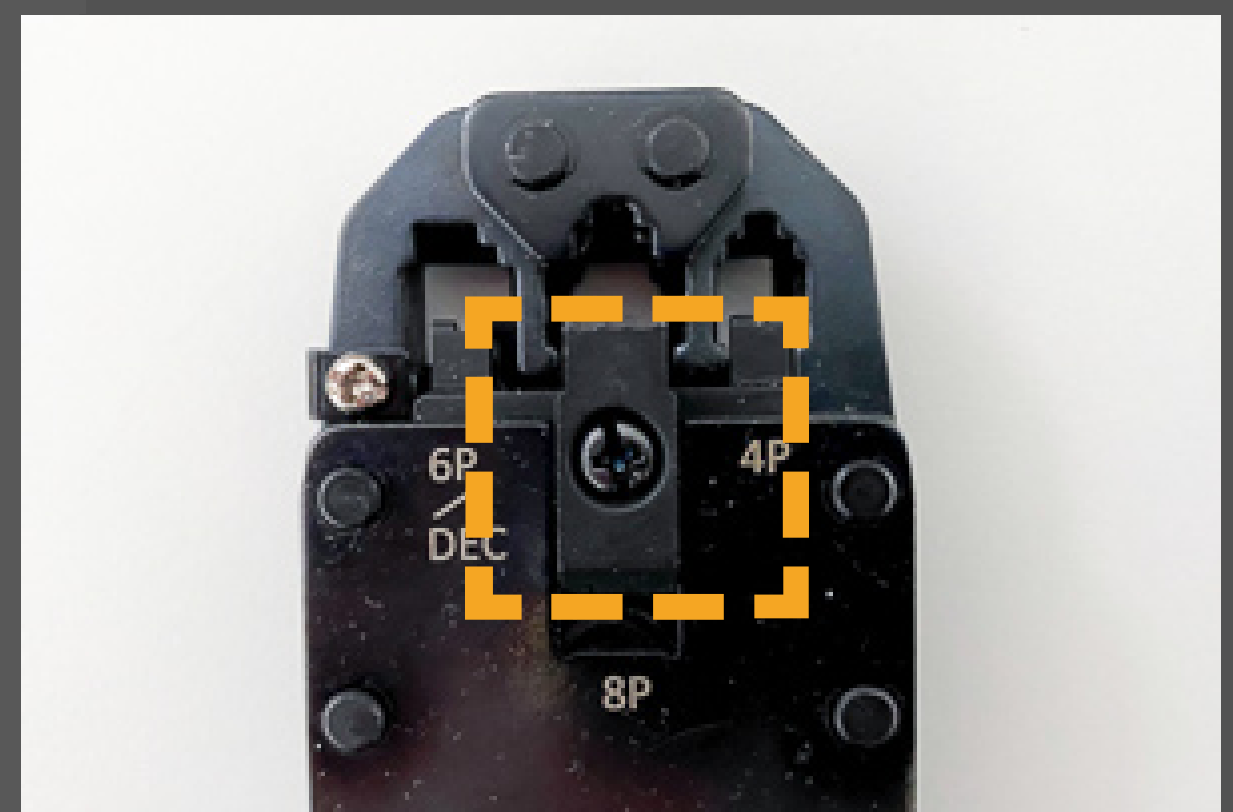
Następnie **nasuń** osłonę S45SP-GY-6A na konektor. Jeśli wszystkie powyższe kroki zostały **wykonane** poprawnie, instalacja konektora Solarix KRJS45/6ASLD jest **zakończona**.

JAK INSTALOWAĆ KONEKTORY SOLARIX KRJS45/6ASLD (wersja dla standardowych zaciskarek)



Jeśli nie posiadasz lub z jakiegoś powodu nie chcesz **kupować** zaciskarki HT-N3 lub HT-EASY, do zaciskania konektora Solarix KRJS45/6ASLD można użyć również **standardowej zaciskarki** (np. HT-2008AR).

Z zaciskarki należy jednak **usunąć** element zaznaczony na ilustracji, który w standardowych konektorach służy do dociskania **plastikowego zatrzasku** konektora do płaszczka kabla. Konektory Solarix KRJS45/6ASLD nie posiadają tego plastikowego zatrzasku (ze względu na **kompatybilność** z grubszymi kablami). Jeśli przed instalacją ten element nie zostanie usunięty, istnieje ryzyko **deformacji** konektora.



Przy użyciu standardowych zaciskarek należy również zapewnić odpowiednio **mocny kontakt** drutu uziemiającego i przewodzącego widelca z tyłu konektora, tak aby ekranowanie konektora było **prawidłowo połączone** z ekranowaniem kabla. **Jest to bardzo ważne.** Jeśli więc nie masz do dyspozycji narzędzi HT-N3 lub HT-EASY, możesz do tego celu użyć np. **szczypiec uniwersalnych**.

Pozostałe kroki instalacji konektora Solarix KRJS45/6ASLD przy użyciu standardowej zaciskarki są **identyczne** z krokami opisanymi wcześniej w tym przewodniku instalacyjnym.



POTRZEBUJESZ POMOCY?

Jeśli **potrzebujesz pomocy** przy instalacji tego produktu, **skontaktuj się z nami** pod adresem info@solarix.eu lub telefonicznie pod numerem +22 102 15 60.

Ten dokument ma charakter **instrukcji użytkownika**.

Výrobce/Producer/Producent/Výrobca:

INTELEK LTD

Ericha Roučky 1291/4, Brno, 627 00, CZ

+420 840 505 555

www.solarix.info • info@solarix.info

